

(1) Baumusterprüfbescheinigung

(2) Nr. der Baumusterprüfbescheinigung: **ZP/B092/22**

(3) Produkt: **Seitenschutzsystem**
Typ: **ABS Guard onTop Falz**

(4) Hersteller: **ABS Safety GmbH**

(5) Anschrift: **Gewerbering 3**
47623 Kevelaer

(6) Die Bauart dieser Produkte sowie die verschiedenen zulässigen Ausführungen sind in der Anlage zu dieser Baumusterprüfbescheinigung festgelegt.

(7) Die Zertifizierungsstelle der DEKRA Testing and Certification GmbH bescheinigt, dass diese Produkte die grundlegenden Anforderungen gemäß den unter Punkt 8 aufgeführten Normen erfüllen. Die Ergebnisse der Prüfung sind in dem Bericht PB 22-088 niedergelegt.

(8) Die Normanforderungen werden erfüllt durch Übereinstimmung mit

DIN EN 13374:2019

(9) Diese Baumusterprüfbescheinigung bezieht sich nur auf die Konzeption und die Baumusterprüfung der beschriebenen Produkte in Übereinstimmung mit den genannten Normen. Für Herstellung und Inverkehrbringen der Produkte sind gegebenenfalls weitere Anforderungen zu erfüllen, die nicht durch diese Bescheinigung abgedeckt sind.

(10) Diese Baumusterprüfbescheinigung ist bis zum 29.05.2027 gültig.

DEKRA Testing and Certification GmbH
Bochum, den 30.05.2022

A handwritten signature in blue ink, appearing to read "J. G. A.", is written over a horizontal line.

Geschäftsführer

- (11) Anlage zur
- (12) **Baumusterprüfbescheinigung
ZP/B092/22**
- (13) 13.1 Gegenstand und Typ

Seitenschutzsystem
Typ: ABS Guard onTop Falz

13.2 Beschreibung

Das Seitenschutzsystem, Typ: ABS Guard onTop Falz (Bild 1) dient zur kollektiven Sicherung von Personen gegen Absturz. Die Montage erfolgt auf Falzprofilen mit ausreichender Festigkeit.

Die Befestigung des Seitenschutzes auf dem Bauwerk erfolgt durch Profilklemmen, welche der Kontur der Falzprofile angepasst sind. Jeweils zwei Profilklemmen sind dazu in ein Verbindungsblech eingesetzt und mit dem Ausleger des Pfostens verbunden (Bilder 2 - 3).

Der Pfosten (Bild 2) ist aus einem abgerundeten Aluminiumprofil (30 mm x 50 mm x 2 mm) gefertigt und über Langlöcher in dem Verbindungswinkel in der Höhe variabel einstellbar. In das obere Ende des Pfostens wird eine Schutz- und Positionierungskappe (Bild 4) eingesetzt. Geländerholm- und Zwischenholm (Bild 5) bestehen aus Aluminiumrohr (Ø 40 mm). Zwei Enden von Holmabschnitten werden mittels eines Holmverbinders (Bild 6) aneinandergesetzt. Zur Realisierung von Eckaufbauten ist ein gebogenes Aluminiumprofil nach Bild 7 möglich. Alternativ kann ein Aluminiumgelenk (Bild 8) eingesetzt werden. Dieses Gelenk dient auch zum Ausgleich von Höhenunterschieden der Bauwerksoberfläche.

Der Abschluss des Seitenschutzsystems bzw. der Abschluss von Geländerholm- und Zwischenholm erfolgt durch den Verbinder (Bild 9). Alternativ ist für den Systemabschluss der in Bild 10 dargestellte Flansch vorgesehen.

Der Geländerholm hat eine Höhe von 1217 mm, der Abstand zwischen dem Geländerholm und dem Zwischenholm beträgt 465 mm. Das Lichte Maß von der Bauwerksoberfläche bis zum Zwischenholm beträgt 658 mm. Auf die Montage des Bordbrettes (Bild 2) kann verzichtet werden, sofern eine Attika mit mindestens 150 mm Höhe vorhanden ist.

Bei kragenden Enden der Holme von mehr als 400 mm ist die Verwendung des Flansches, für eine Befestigung am Bauwerk, nötig (Bild 10).

Die maximale Feldgröße bei innenliegenden Feldern und Feldern mit Wandbefestigung beträgt 2,5 m. Außenliegende Felder haben eine maximale Feldgröße von 1,5 m. Das Bild 11 zeigt die genannten Komponenten, zusammengestellt zu der Aufstellvariante: ABS Dome onTop Falz. Hierbei beträgt die maximale Feldgröße 2,5 m.



Bild 1: Seitenschutz, Typ: ABS Guard onTop Falz (Montagebeispiel)



Bild 2: Pfosten mit Ausleger und Bordbrett

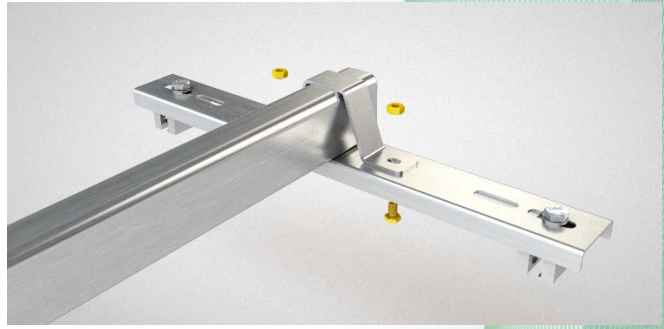


Bild 3: Ausleger mit Montagelasche

Bild 4: Schutzkappe

Bild 5: Holm

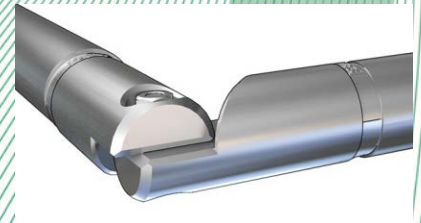


Bild 8: Gelenk

Bild 6: Holmverbinder

Bild 7: Bogen



Bild 9: Verbinder Holm-Unterholm
Bild 10: Holm mit Flansch für Wandmontage

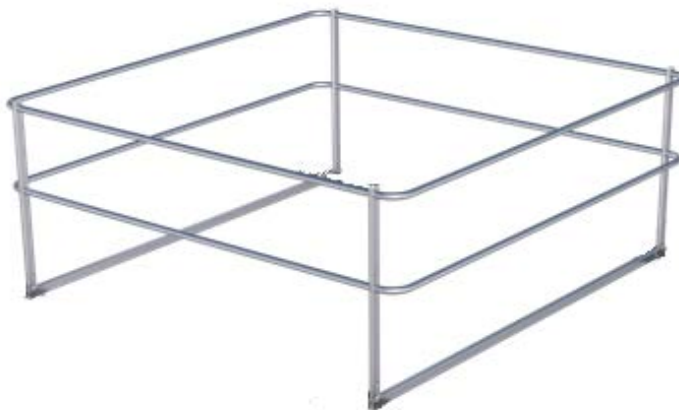


Bild 11: Aufstellvariante des Seitenschutzsystems, Typ: Dome onTop Falz

(14) Bericht

PB 22-088, 12.05.2022

Seite 3 von 3 zu ZP/B092/22 - 342715600